

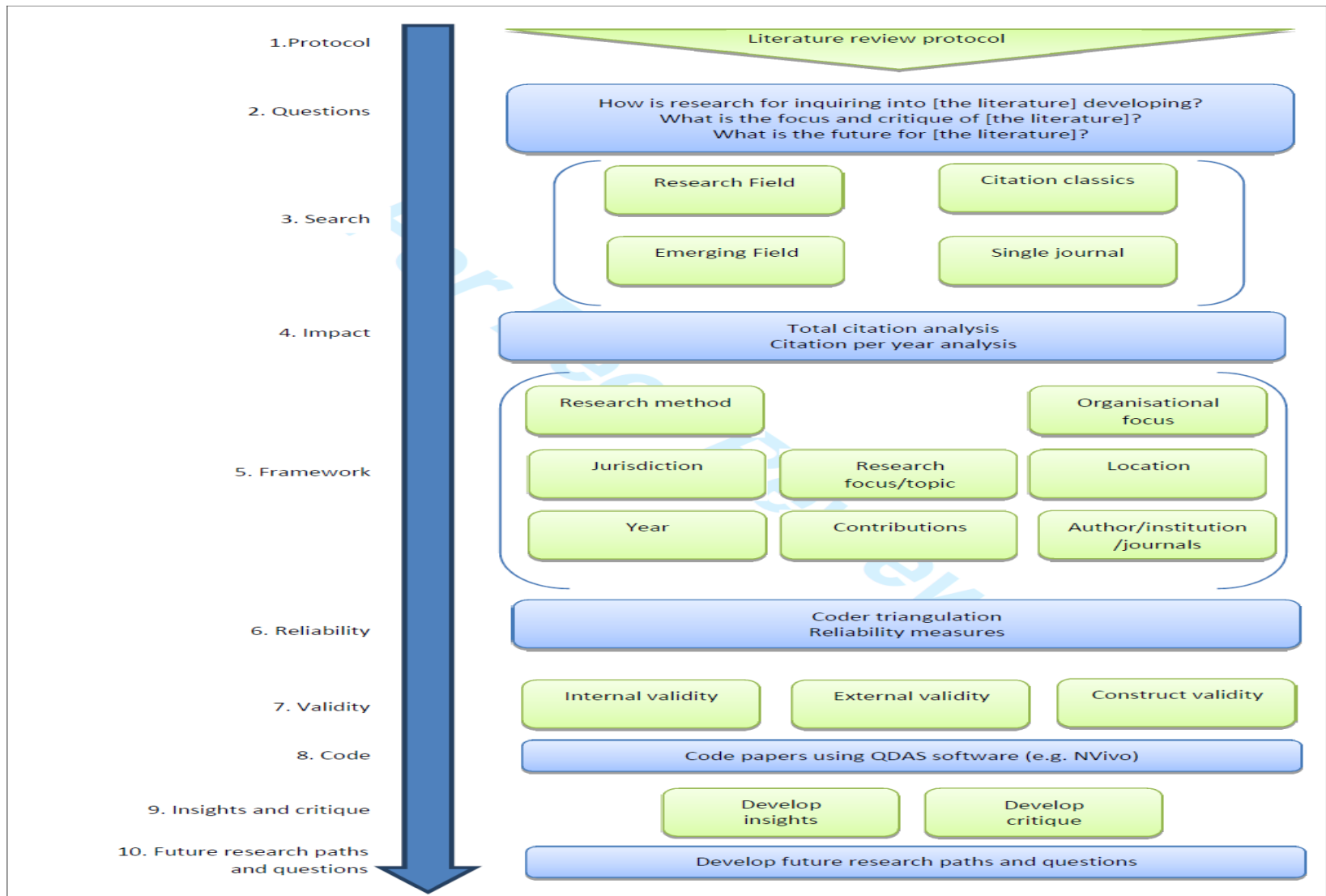
STIMA DELL'IMPATTO DEI PROBLEMI ALCOL- CORRELATI SULLA SALUTE E SULL'ECONOMIA DEL SISTEMA SANITARIO

**Impatto economico
dell'alcolismo e delle patologie
alcol-correlate**

Indice

- Metodologia utilizzata: Structure Literature Review
- Risultati della Structure Literature Review
- Patologie Alcohol correlate e dimensione economica
- Sviluppo dell'analisi empirica
- Sintesi

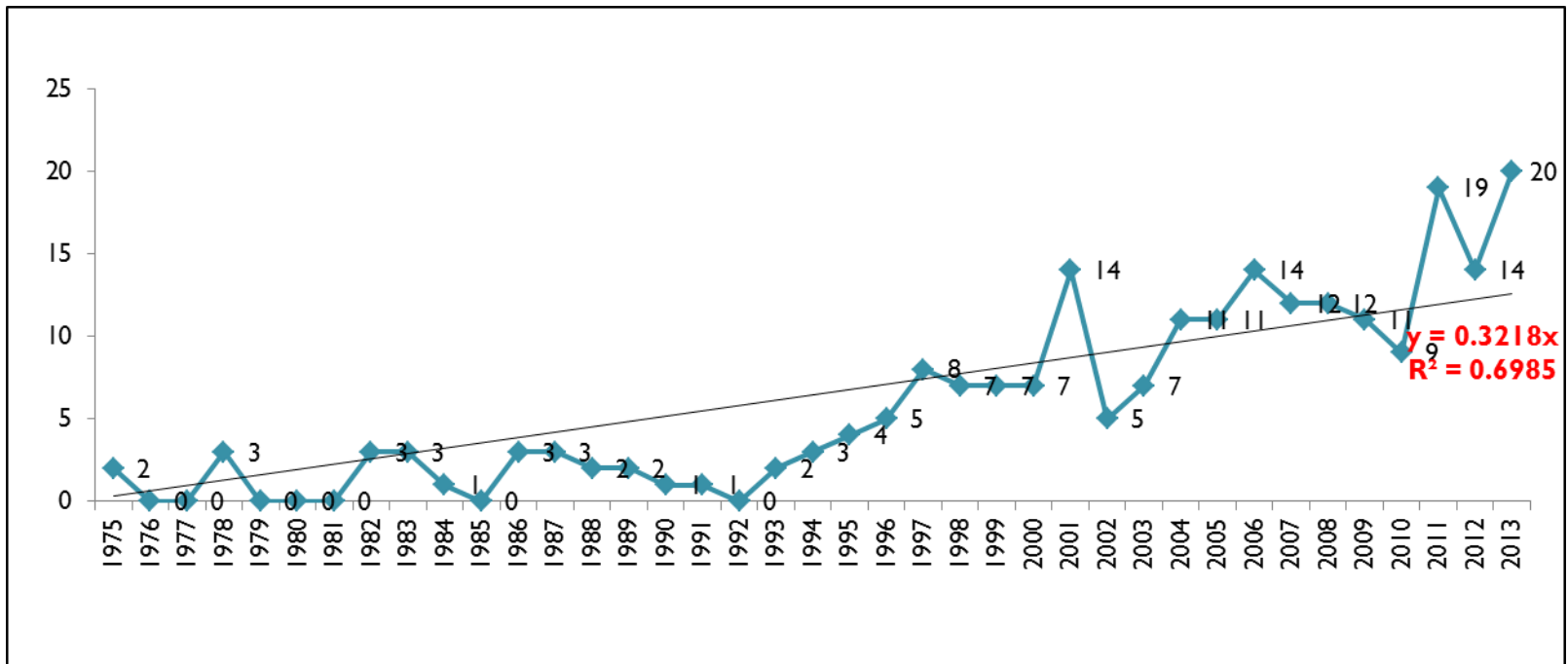
I. Metodologia utilizzata: Structure Literature Review



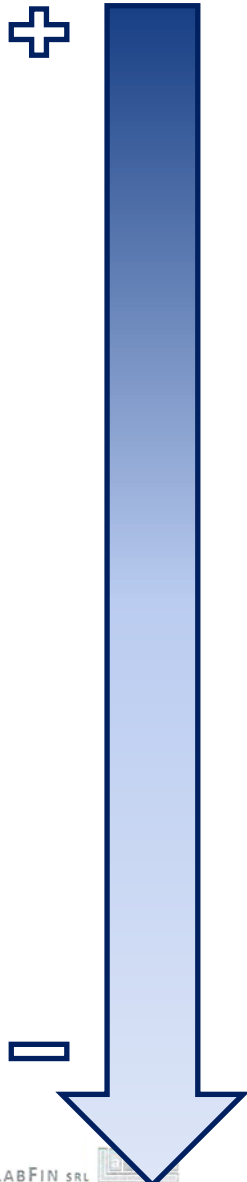
2. Risultati della Structure Literature Review

- L'analisi effettuata evidenzia come vi siano 242 articoli relativi al tema, in un periodo che va dal 1975 al 2014. Interessante osservare la crescita costante degli articoli nel tempo sintetizzata dalla retta di regressione espressa nel grafico.
- Nel grafico la crescita del numero di articoli è 30% all'anno con il suo massimo proprio nel 2013 con 20 articoli pubblicati.

Numero di studi per anno

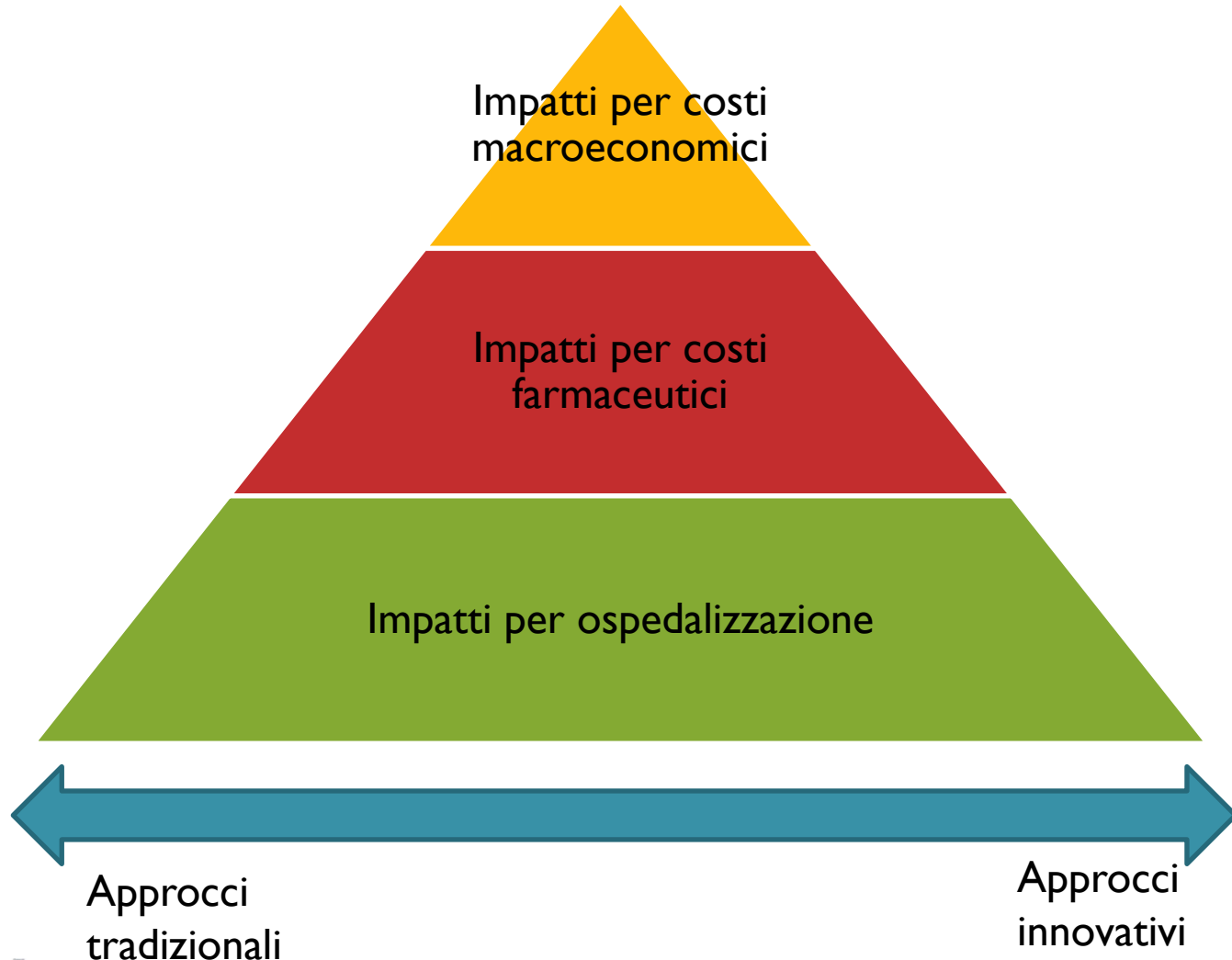


3. Patologie Alcol correlate e dimensione economica



Macrocategorie	Argomenti trattati
Prevenzione, cura e monitoraggio delle patologie alcohol correlate	<ul style="list-style-type: none"> • Ottenere significativi risultati con un costo contenuto, monitorando soggetti a rischio (Tobler e Komro, 2011) • Preoccupazione per le conseguenze sociali e sanitarie dell'eccessivo consumo di alcohol tra uomini giovani. Gli interventi per ridurre il consumo di alcohol sono influenzati da un comportamento ambivalente nei confronti dell'alcohol (Visser and Smith, 2007) • Analisi dei costi e dei benefici sostenuti dagli ospedali, con indicazione di soluzioni per ridurre i costi (Greenshields, 2014; Lo Sasso et al., 2012) • Importanza della valutazione dei problemi del recidivismo e dell'assorbimento di risorse (Richman, 1983). • Importanza del collegamento tra le caratteristiche organizzative della struttura di cura che effettua il trattamento e i risultati del trattamento (Woodward et al., 2006) • Sviluppo di uno strumento per stimare il costo dei servizi di trattamento ambulatoriale (TCAT) (Flynn et al., 2009)
Contesto Macroeconomico e patologie Alcohol correlate	<ul style="list-style-type: none"> • Un'economia in espansione può ridurre il consumo di alcohol e droga (Arkes, 2007) • Relazione tra le condizioni macroeconomiche e le abitudini di consumo di alcohol (Dee, 2001) • Il tasso di disoccupazione influenza in consumo di alcohol (Ettner, 1997), • Impatto dei problemi di alcolismo sull'occupazione (Feng et al., 2001) • Rapporto tra costo psichico della migrazione con problemi collegati all'alcohol (Barrett and Mosca, 2013) • Strategie di mercato e costi per un intervento rapido per formare e far intervenire i medici di base per consumo pericoloso di alcohol (Gomel, 1998; Wutzke et al., 2001) • Ruolo dei consigli dei medici nella campagna di prevenzione per l'abuso di alcohol (Kenkel and Terza, 2001) • Peso della mortalità dovuta all'alcohol nelle due parti in cui è divisa la Germania (Nolte et al., 2003)
Studio, educazione e patologie Alcohol correlate	<ul style="list-style-type: none"> • Connessione tra educazione e consumo di alcohol (Cowell, 2006; Häkkinen, 2006; Renna, 2007) • Costi del college e coinvolgimento degli adolescenti in comportamenti ad alto rischio (Cowan, 2011) • Connessione tra la pubblicità collegata all'alcohol e consumo di alcohol (Saffer, 2006; Tremblay and Okuyama, 2001) • Corretta programmazione delle campagne pubblicitarie contro l'abuso di alcohol (Wolburg, 2001) • Relazione tra esposizione all'informazione in ambito scolastico o sui media e l'utilizzo di cannabis e alcohol (Etilé, 2006)
Studio dei costi diretti per farmaci e visite ospedaliere	<ul style="list-style-type: none"> • Costo dei trattamenti da patologie che generano dipendenza ma senza uso di metadone (Cartwright, 2008)
Studio dei costi diretti per ospedalizzazione e visite ospedaliere	<ul style="list-style-type: none"> • ---

4.Sviluppo dell'analisi empirica



4.Sviluppo dell'analisi empirica – Costo dei ricoveri con causale alcohol

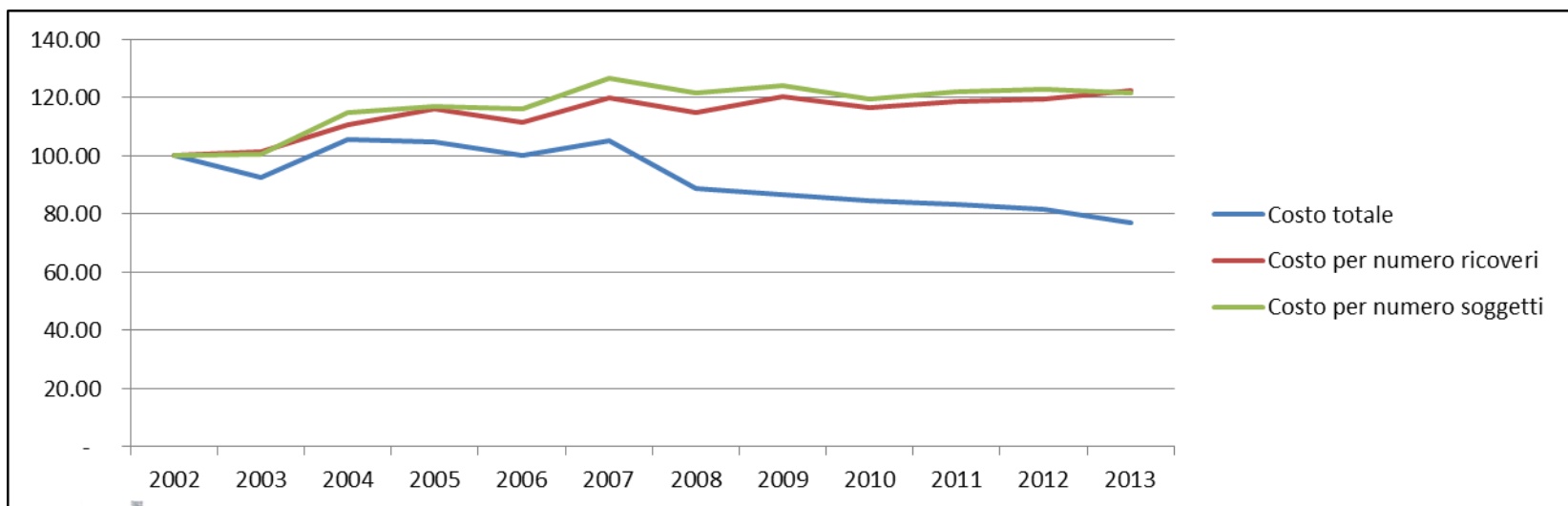
Costo dei riceveri con causale Alcool, totali, per ricovero e per persona ricoverata

Descrizione	2002	2003	2004	2005	2006	2007	2008	2009	2010	2011	2012	2013	Totale complessivo
Costo dei ricoveri per causa alcool	€ 5.552.070	€ 5.137.853	€ 5.855.264	€ 5.815.739	€ 5.543.798	€ 5.832.512	€ 4.934.558	€ 4.795.114	€ 4.700.369	€ 4.627.921	€ 4.527.735	€ 4.268.902	€ 61.591.835
Numero dei ricoveri	1.486	1.358	1.415	1.340	1.330	1.304	1.149	1.066	1.081	1.045	1.014	933	14.521
Costo per numero di ricoveri	€ 3.736	€ 3.783	€ 4.138	€ 4.340	€ 4.168	€ 4.473	€ 4.295	€ 4.498	€ 4.348	€ 4.429	€ 4.465	€ 4.575	€ 4.242
Numero di soggetti ricoverati	1.164	1.073	1.071	1.043	1.002	965	852	810	824	796	773	736	11.109
Costo per numero di soggetti	€ 4.770	€ 4.788	€ 5.467	€ 5.576	€ 5.533	€ 6.044	€ 5.792	€ 5.920	€ 5.704	€ 5.814	€ 5.857	€ 5.800	€ 5.544

Costo dei riceveri con causale Alcool. Dati su base 100 con 100 pari al 2002

	2002	2003	2004	2005	2006	2007	2008	2009	2010	2011	2012	2013
Costo totale	100,00	92,54	105,46	104,75	99,85	105,05	88,88	86,37	84,66	83,35	81,55	76,89
Costo per numero ricoveri	100,00	101,26	110,75	116,16	111,56	119,71	114,95	120,39	116,38	118,53	119,51	122,46
Costo per numero soggetti	100,00	100,39	114,62	116,90	115,99	126,71	121,42	124,11	119,59	121,89	122,80	121,60

Andamento in % con 100 pari al 2002 del costo totale, del costo per numero di ricoveri e del costo per numero di soggetti

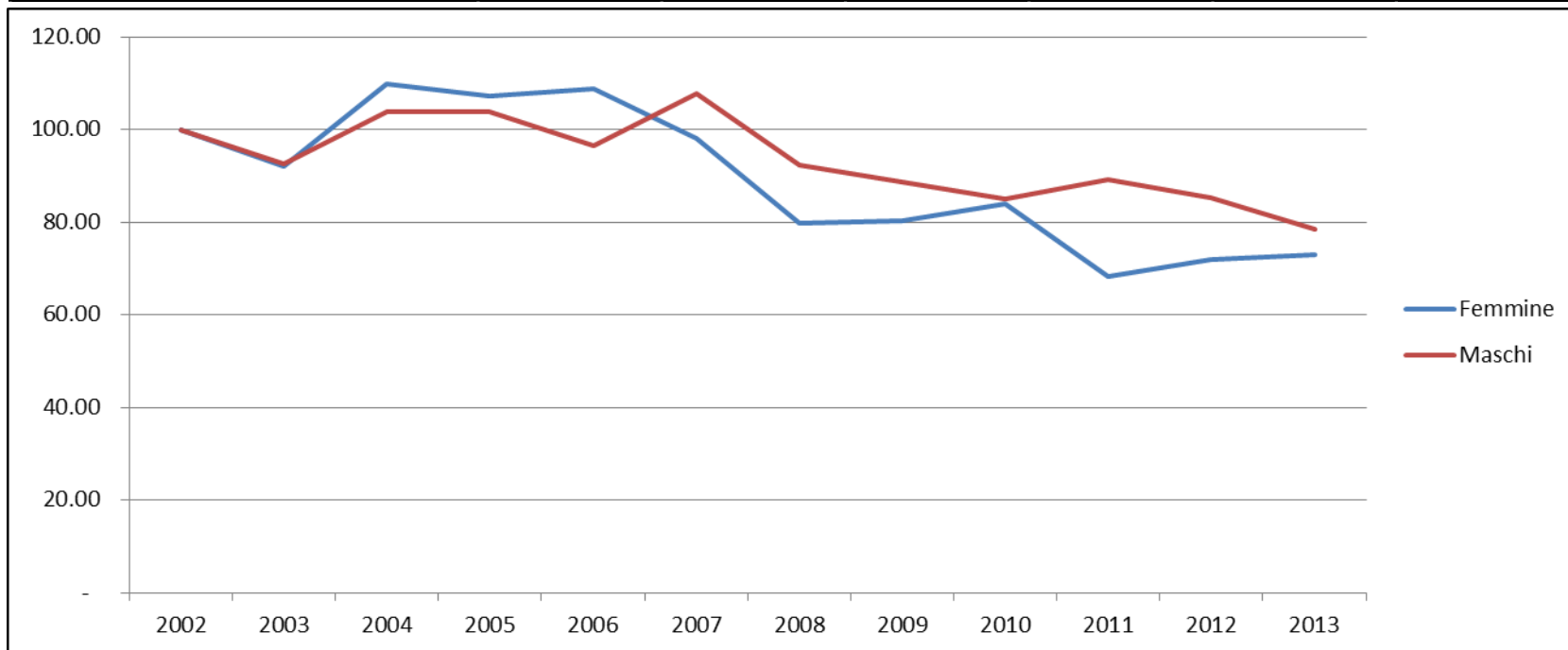


4. Sviluppo dell'analisi empirica – Costo dei ricoveri con causale alcol

Costo ricoveri soggetti Alcool attribuibili con causale Alcool periodo 2002-2013. Dati pari a 100 fissati nel 2002

	2002	2003	2004	2005	2006	2007	2008	2009	2010	2011	2012	2013
Femmine	100,00	92,1	109,8	107,1	108,8	98,1	79,8	80,4	84,0	68,2	71,9	72,9
Maschi	100,00	92,7	103,8	103,8	96,4	107,7	92,4	88,7	84,9	89,2	85,3	78,4

Andamento in % dei costi totali con 100 pari al 2002



5. Sviluppo dell'analisi empirica – Costo dei ricoveri con tutte le causali

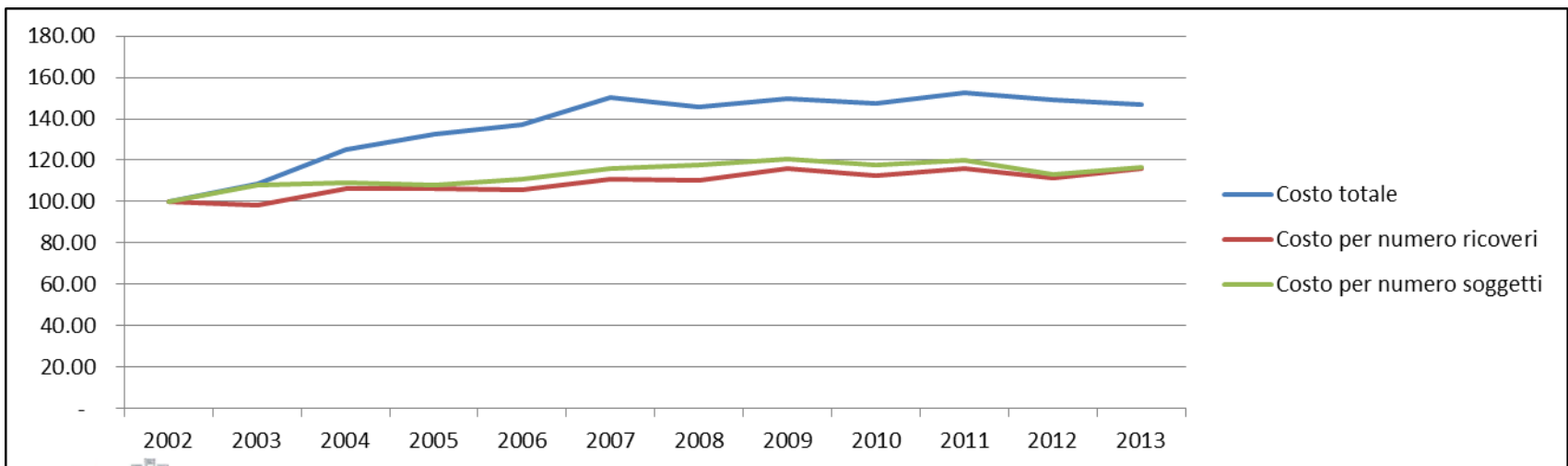
Costo ricoveri soggetti Alcool attribuibili dalla data del primo ricovero per alcool con tutte le causali periodo 2002-2013.

Descrizione	2002	2003	2004	2005	2006	2007	2008	2009	2010	2011	2012	2013	Totale complessivo
Costo dei ricoveri per causa alcool	€ 10.027.584	€ 10.905.459	€ 12.533.774	€ 13.296.946	€ 13.746.374	€ 15.067.672	€ 14.616.807	€ 15.041.375	€ 14.785.997	€ 15.312.693	€ 14.963.203	€ 14.704.882	€ 165.002.767
Numero dei ricoveri	2.447	2.702	2.878	3.056	3.174	3.322	3.238	3.163	3.210	3.225	3.271	3.095	36.781
Costo per numero di ricoveri	€ 4.098	€ 4.036	€ 4.355	€ 4.351	€ 4.331	€ 4.536	€ 4.514	€ 4.755	€ 4.606	€ 4.748	€ 4.575	€ 4.751	€ 4.486
Numero di soggetti ricoverati	1.412	1.425	1.618	1.736	1.751	1.831	1.746	1.754	1.768	1.795	1.862	1.776	20.474
Costo per numero di soggetti	€ 7.102	€ 7.653	€ 7.746	€ 7.660	€ 7.851	€ 8.229	€ 8.372	€ 8.575	€ 8.363	€ 8.531	€ 8.036	€ 8.280	€ 8.059

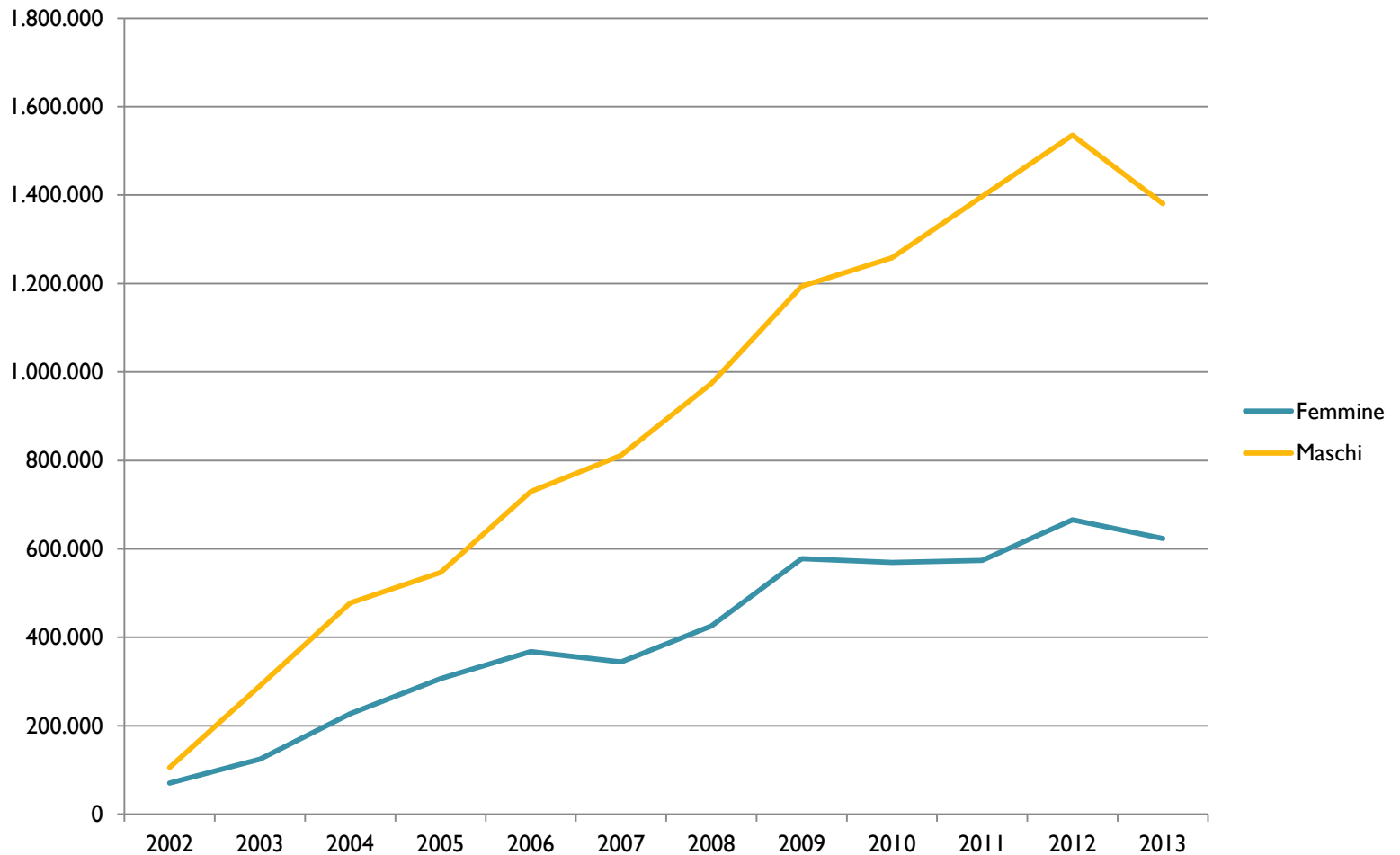
Costo dei ricoveri con tutte le causali. Dati su base 100 con 100 pari al 2002

	2002	2003	2004	2005	2006	2007	2008	2009	2010	2011	2012	2013
Costo totale	100,00	108,75	124,99	132,60	137,09	150,26	145,77	150,00	147,45	152,71	149,22	146,64
Costo per numero ricoveri	100,00	98,49	106,27	106,18	105,69	110,68	110,16	116,04	112,40	115,87	111,63	115,94
Costo per numero soggetti	100,00	107,76	109,08	107,86	110,55	115,88	117,88	120,75	117,76	120,12	113,16	116,59

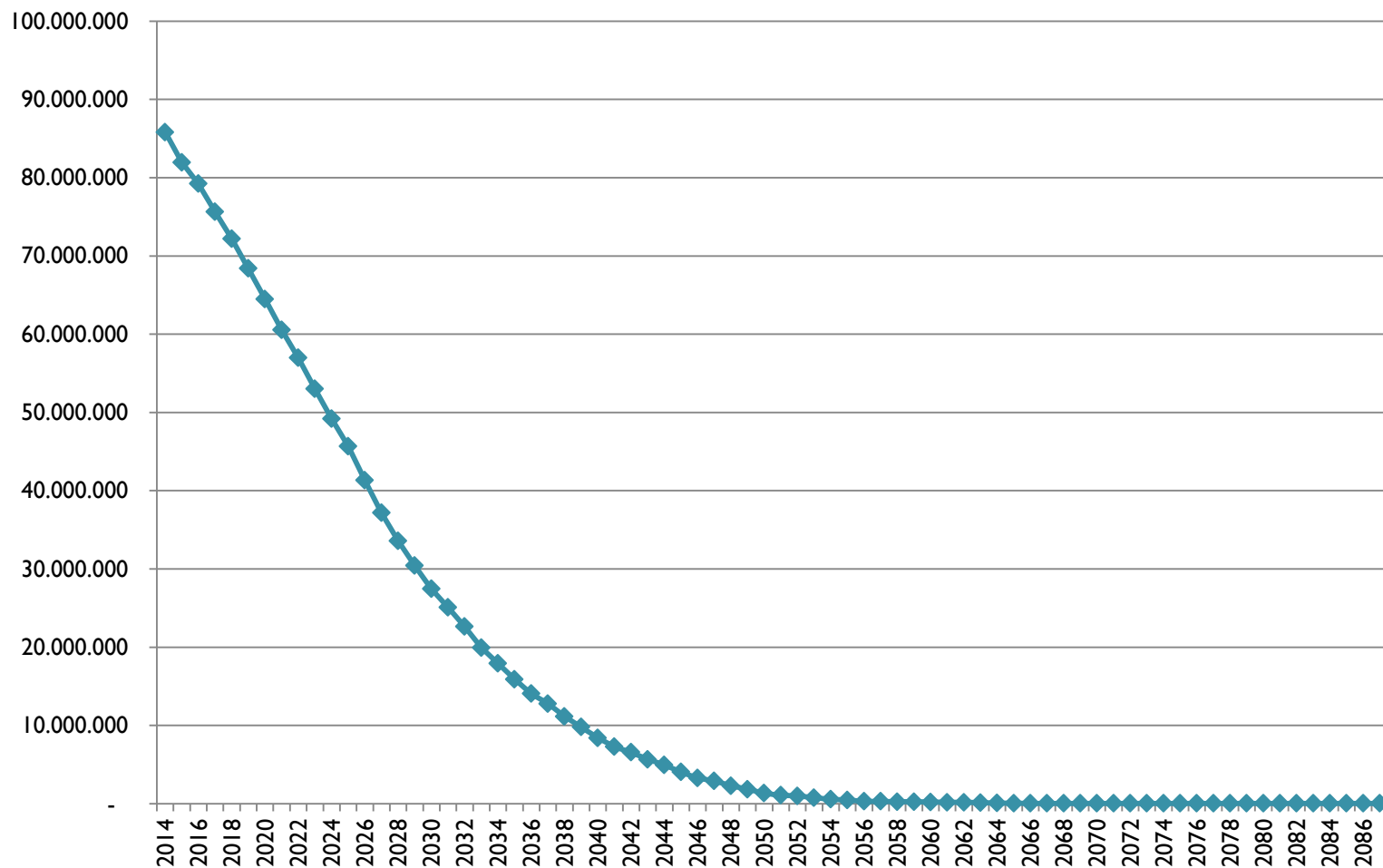
Andamento in % con 100 pari al 2002 del costo totale, del costo per numero di ricoveri e del costo per numero di soggetti



6. Sviluppo dell'analisi empirica – Costo delle prescrizioni mediche



7. PIL Perso per effetto dei decessi da alcool senza nuovi ingressi



8. Sintesi

Description	2011	2012	2013	Totale
Costo per ricoveri ospedalieri alcool correlati	4.627.921	4.527.735	4.268.902	13.424.558
Costo per medicinali	605.962	935.565	692.130	2.233.657
Totale costi diretti	5.233.883	5.463.300	4.961.032	15.658.215
Costo per ricoveri ospedalieri parzialment alcool correlati	10.684.772	10.435.468	10.435.980	31.556.221
Costo per medicinali parzialmente alcool correlati	1.364.960	1.265.563	1.312.223	3.942.746
Totale costi indiretti	12.049.732	11.701.032	11.748.203	35.498.966
Totale costi diretti e indiretti	17.283.615	17.164.332	16.709.234	51.157.181
PIL mediamente distrutto	64.463.244	71.222.509	78.531.481	214.217.234
Impatto economico complessivo	81.746.859	88.386.841	95.240.715	265.374.415